



**Модель: МТ3050-IR**

# **Беспроводной датчик движения**

**Инструкция по эксплуатации**



**Мастер КИТ, 2008**

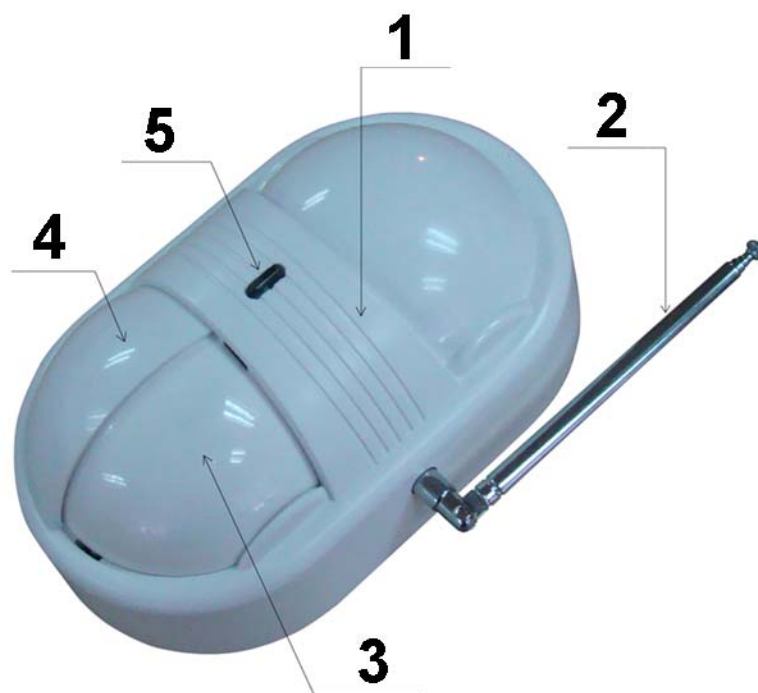
# Содержание

I. Краткое описание .....	1
II. Возможности .....	1
III. Принцип работы .....	2
IV. Технические характеристики.....	2
V. Установка и проверка работоспособности.....	3
VI. Предосторожности .....	8

## I. Краткое описание

MT3050-IR представляет собой малогабаритный беспроводной датчик движения для работы в составе системы «Умный дом». Этот новейший прибор основан на патентованной технологии и включает в себя пассивный ИК-сенсор, аналогово-цифровой преобразователь, микроконтроллер и радиопередатчик. Прибор содержит схему автоматической компенсации температурных изменений. Элегантный внешний вид датчика позволяет монтировать его в домах и квартирах без нарушения внутреннего интерьера помещения.

Состав устройства:



1. Корпус датчика движения
2. Антенна
3. Линза ИК-сенсора
4. Защитная шторка
5. Индикатор тревоги/разряда батареи

## II. Возможности

- Датчик движения MT3050-IR может использоваться для подачи сигнала тревоги по беспроводному каналу в случае появления человека в охраняемой зоне.

- Простая и удобная процедура установки не требует сверления крепежных отверстий. Для монтажа не требуются специальные инструменты. Небольшой размер и элегантный внешний вид не нарушат интерьер помещения.
- Датчик движения МТ3050-IR использует фирменную технологию **выборочного направленного контроля (Directional Detection Technology™)**, что позволяет отслеживать проникновение, как в режиме контроля окна, так и в режиме контроля общей площади комнаты. Инновационные решения датчика позволяют минимизировать число ложных срабатываний.
- Уникальная конструкция устройства позволяет исключить ложные срабатывания от домашних животных и от людей, перемещающихся вне охраняемых зон.
- Встроенный 24-битовый адрес устройства (более миллиона комбинаций) позволяет избежать совпадения кодов с другими беспроводными устройствами.

**Внимание!** Данное устройство использует одностороннюю передачу данных с фиксированным типом кодирования сигнала тревоги, что не может гарантировать 100% гарантию доставки, защиту от радиоперехвата и подстановки ложного сообщения.

### III. Принцип работы

Датчик движения МТ3050-IR реагирует на инфракрасное излучение человеческого тела. При перемещении человека в охраняемой зоне прибор передает тревожное сообщение по радиоканалу на центральный узел.

### IV. Технические характеристики

- Модель: МТ3050-IR
- Питание: 4 батареи типа ААА
- Потребляемый ток:  $\leq 60$  мкА (при обнаружении человека  $\leq 25$  мА)
- Зона контроля: 8 x 8 м
- Температурная компенсация: Автоматическая
- Рабочая частота: 433 МГц
- Кодирование сигнала: более 1 миллиона комбинаций
- Рабочая температура: -10 С ... +50 С
- Дальность действия радиоканала: не менее 100 м (на открытом пространстве)

## V. Установка и проверка работоспособности

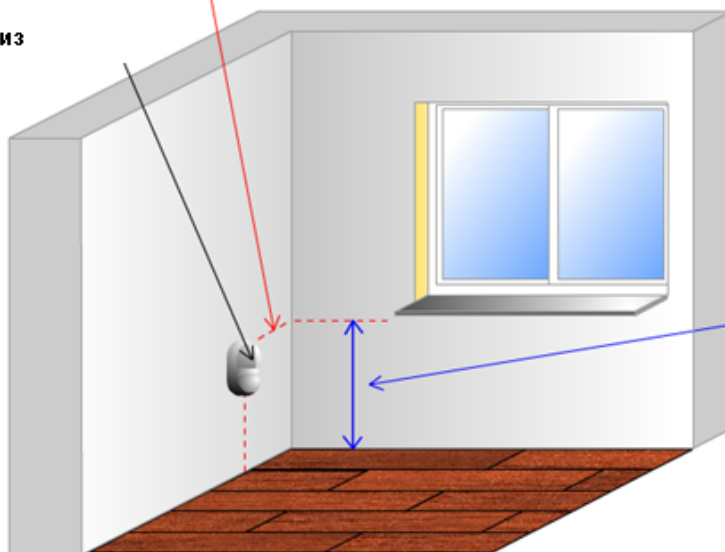
### Установка датчика движения:

#### A. Метод установки в режиме контроля окна.

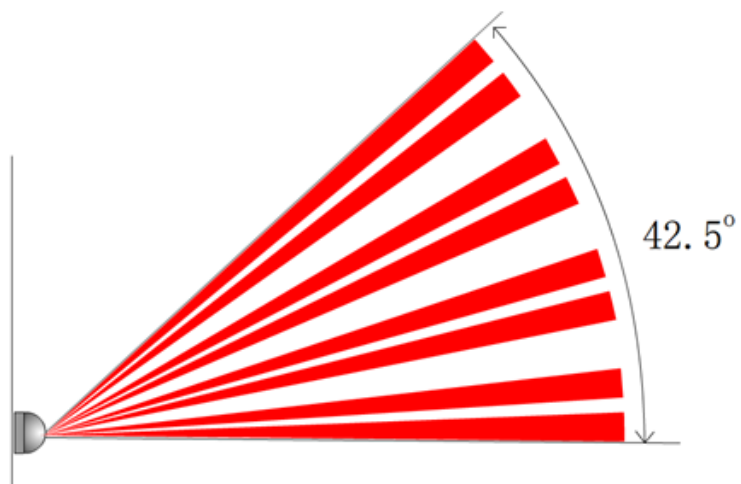
Этот метод установки рекомендуется для спален и гостиных в жилых помещениях, т.к. позволяет избежать ложных срабатываний от находящихся в квартире членов семьи. Датчик движения монтируется вертикально, при этом линзы ИК-сенсора должны быть направлены вниз. Датчик устанавливается на вертикальную стену, перпендикулярную плоскости окна. Уровень установки датчика должен быть ниже уровня подоконника. Расстояние от места установки датчика до стены с оконным проемом должно быть 20-40 см. Для исключения ложных срабатываний от находящихся в квартире лиц необходимо закрыть защитной шторкой направленную внутрь помещения линзу ИК-сенсора.

Датчик движения  
монтируется вертикально,  
при этом линзы ИК-сенсора  
должны быть  
направлении вниз

Расстояние от места установки датчика до  
стены с оконным проемом должно быть 20-40 см



Уровень установки  
датчика должен быть  
ниже уровня  
подоконника.



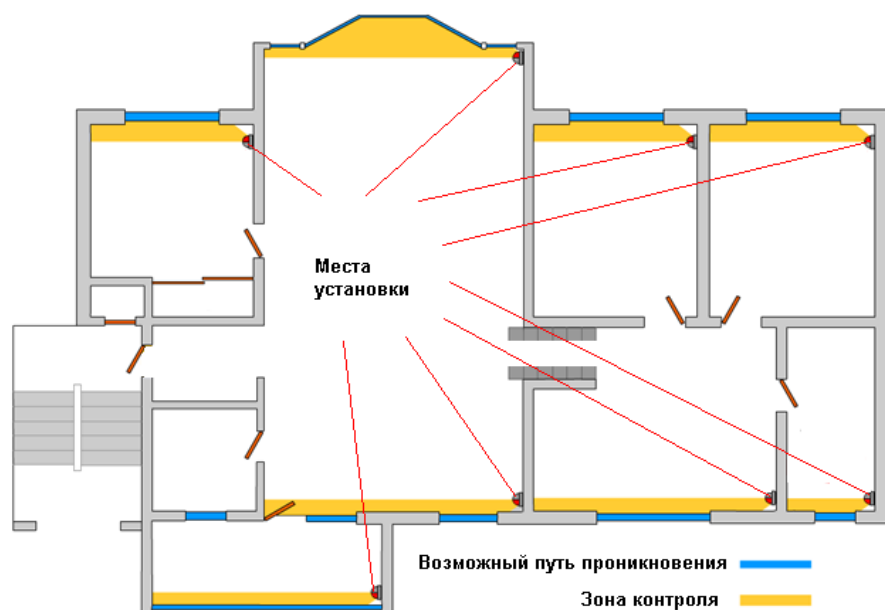
Зона контроля датчика в горизонтальной плоскости



Зона контроля датчика в вертикальной плоскости

0

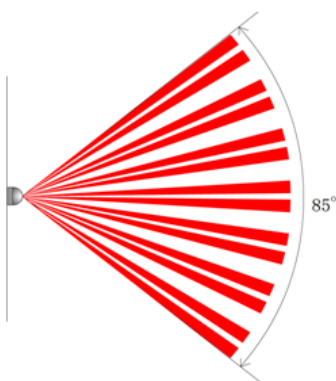
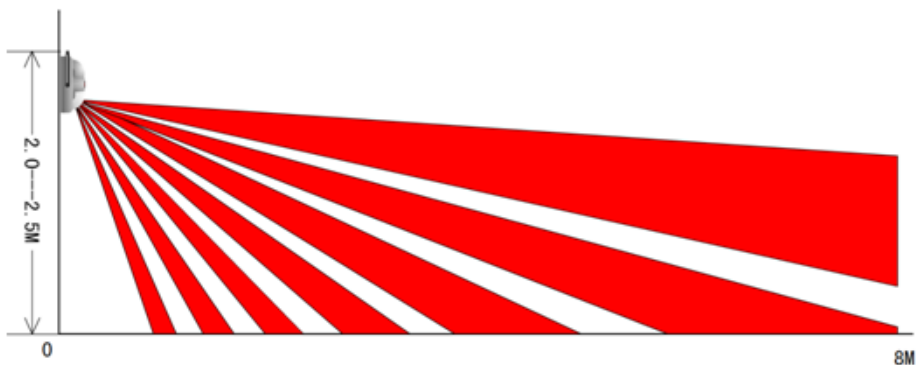
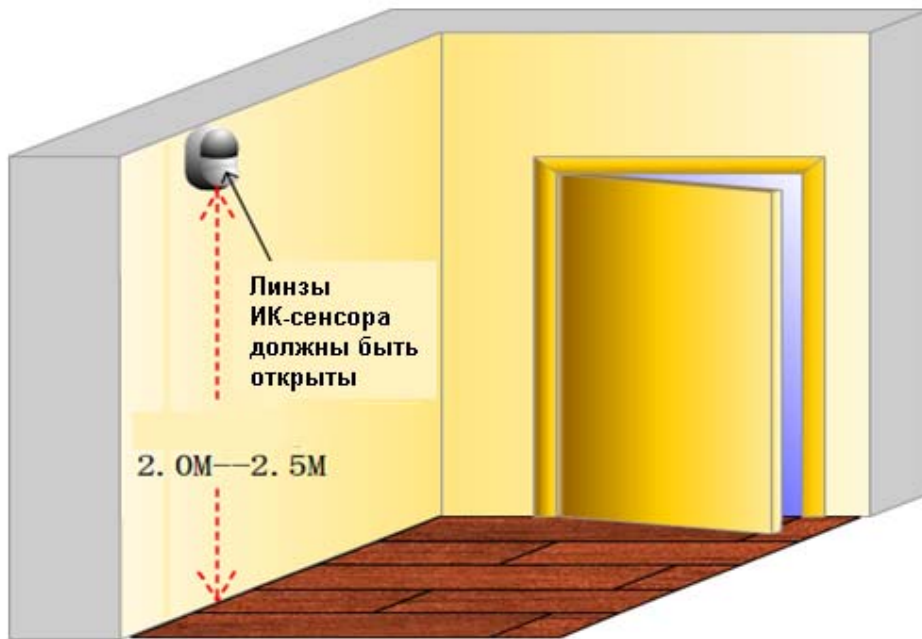
8



**Б. Метод установки для режима контроля максимального объема помещения.**

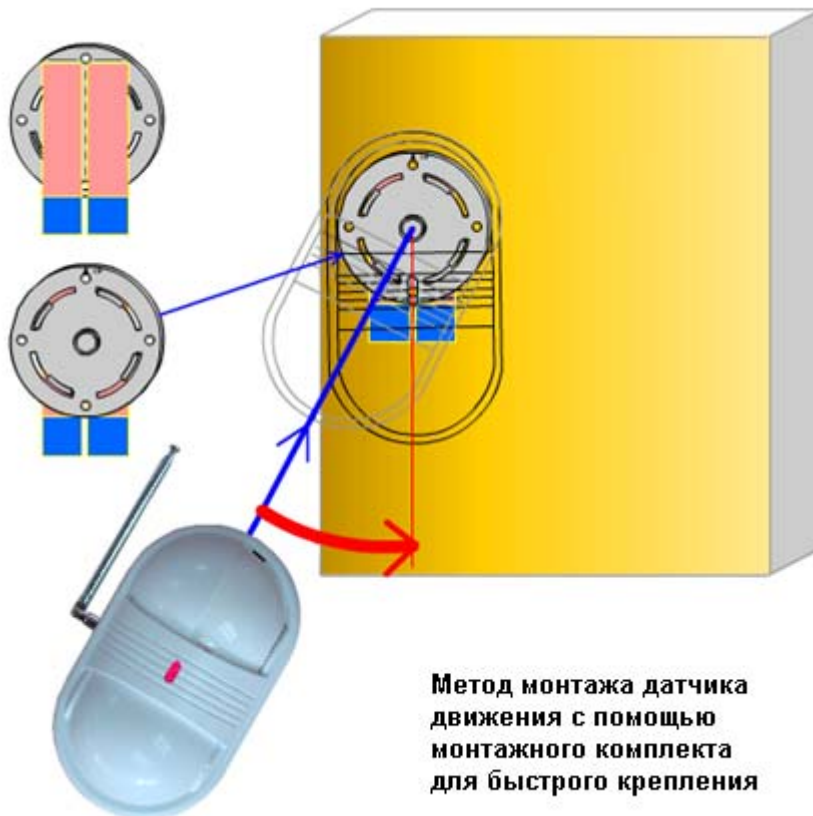
Этот метод установки рекомендуется для складов, гаражей и других помещений с малой проходимостью.

Датчик движения монтируется вертикально на высоте 2 – 2,5 м выше уровня пола, при этом линзы ИК-сенсора должны быть направлены вниз. Датчик устанавливается таким образом, что бы в его зону действия попадала максимальная площадь. Обе защитные шторки необходимо снять.



## 2. Способ крепления датчика с помощью липкой ленты:

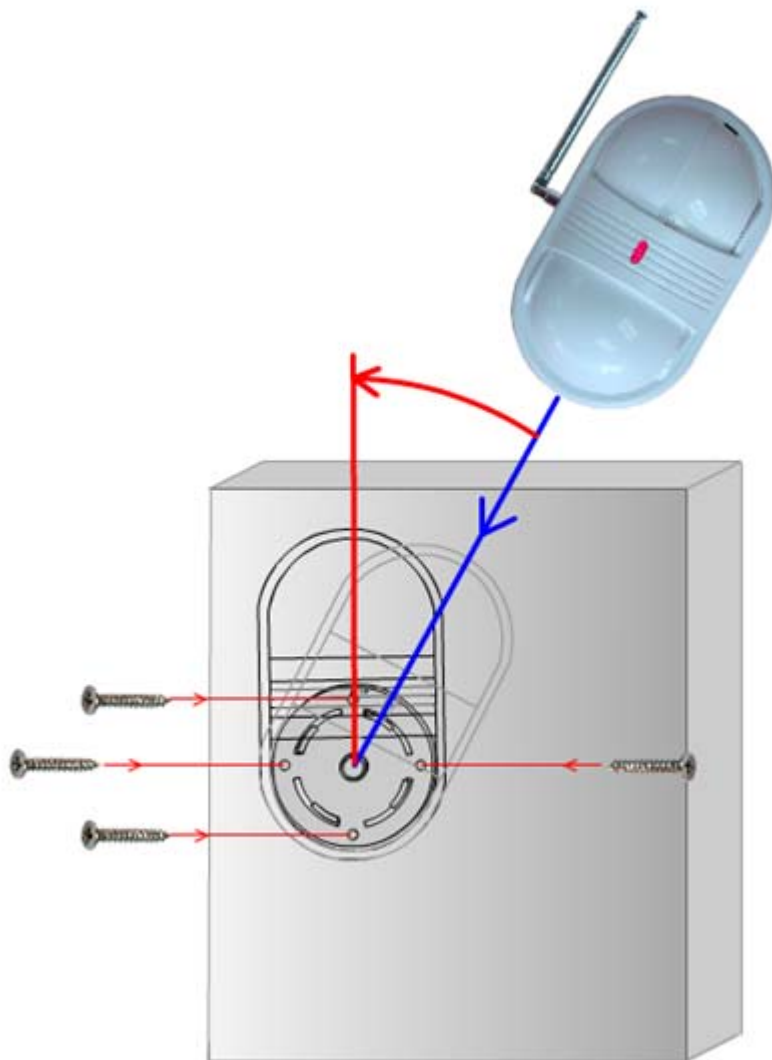
- ✧ Снимите основание детектора движения движением против часовой стрелки, откройте крышку батарейного отсека и установите батареи.
- ✧ Очистите место установки датчика движения и основание датчика мыльным раствором и, затем, сухой тканью.
- ✧ Снимите бумажную защитную полосу с липкой ленты и приклейте эту липкую ленту на поверхность основания датчика. Снимите защитную полосу с другой стороны липкой ленты и приклейте основание на стену и прижмите на 30 секунд. Основание должно устанавливаться таким образом, что бы символы «UP» (верх) были сверху
- ✧ В зависимости от метода установки удалите одну или обе защитные шторки



### в. Способ крепления датчика с помощью шурупов:

- ✧ Снимите основание детектора движения движением против часовой стрелки, откройте крышку батарейного отсека и установите батареи
- ✧ Выберите место установки

- ✧ Используйте шурупы для крепления основания к стене. Основание должно устанавливаться таким образом, что бы символы «UP» (верх) были сверху
- ✧ Установите датчик движения на основание согласно рисунка
- ✧ В зависимости от выбранного метода установки удалите одну или обе защитные шторки



**i. Проверка датчика движения:**

- ✧ После установки беспроводного датчика движения включите режим охраны на центральном устройстве и убедитесь, что радиосигнал принимается центральным устройством при нахождении человека в защищаемой зоне. Повторите данную проверку несколько раз с паузой не менее 40 секунд между проверками. Обнаружение человека в охраняемой зоне индицируется свечением красного светодиода на корпусе датчика движения.

## VI. Предосторожности

- ✧ Устанавливайте и эксплуатируйте датчик движения в строгом соответствии с данной инструкцией. Не касайтесь пальцами поверхности ИК-сенсора – это может понизить чувствительность прибора (дальность обнаружения). Для очистки внутреннего ИК-сенсора отключите питание и используйте чистую ткань, смоченную в растворе спирта.
- ✧ Избегайте наличия в зоне действия датчика источников сильного света и тепла, кондиционеров, радиаторов, источников пара и т.п.
- ✧ Убедитесь, что охраняемая зона не заблокирована шторами, перегородками, коробками и другими препятствиями для инфракрасных лучей
- ✧ Не используйте датчик движения на улице
- ✧ Не роняйте датчик движения в процессе установки, это может привести к повреждению внутреннего ИК-сенсора
- ✧ Не касайтесь поверхности линз, не царапайте их – это может понизить чувствительность прибора (дальность обнаружения)
- ✧ Регулярно проверяйте работоспособность датчика движения
- ✧ Извлеките батареи, если прибор не будет использоваться долгое время
- ✧ Батареи должны заменяться каждые 6 месяцев
- ✧ Не используйте прибор в помещениях с резко изменяющейся температурой
- ✧ Этот продукт делает ваше помещение более безопасным, но не гарантирует 100% защиты.